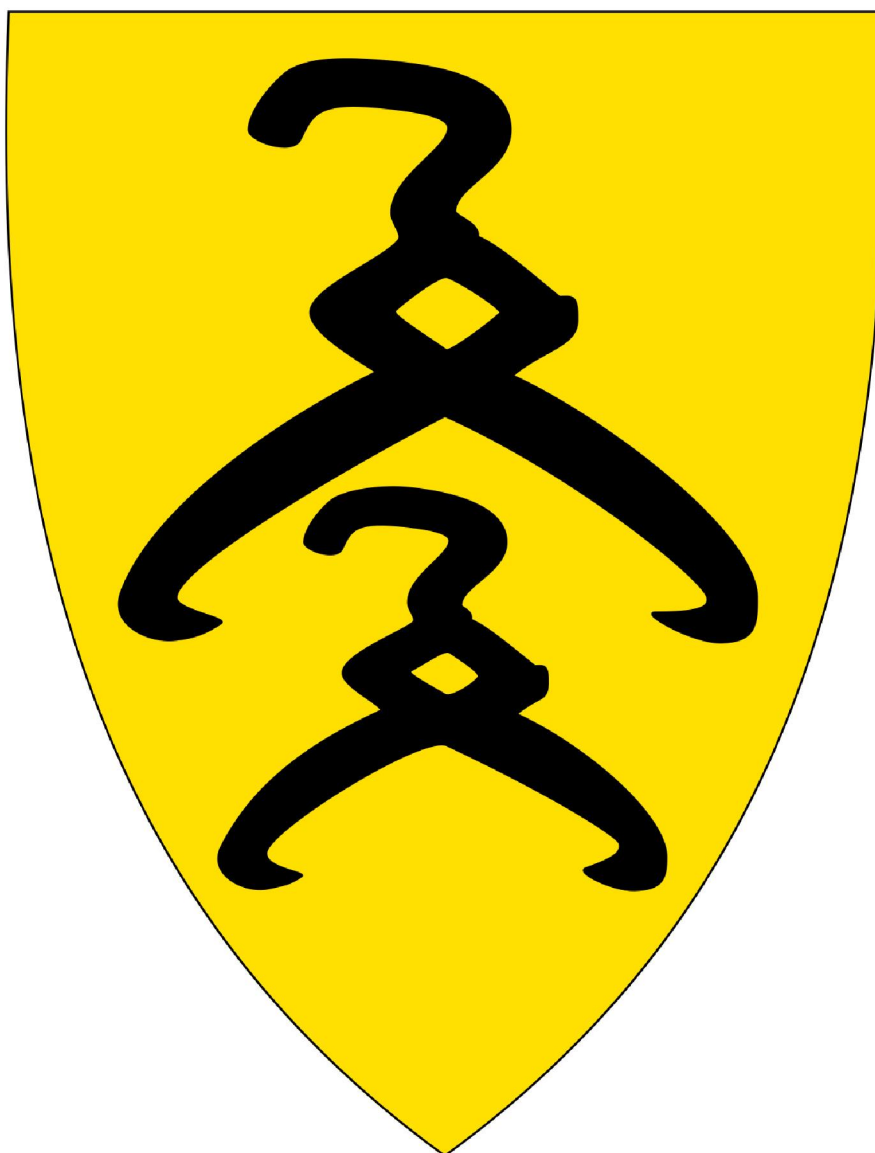


Plan for forebyggende arbeid barn og unge i Nord-Odal kommune



Vedtatt i kommunestyret xx.xx.2024





Innholdsfortegnelse

Innledning	3
Begrepsavklaringer	4
Utfordringsbildet	5
Overordnede mål og strategier for forebygging	7
Ansvar og organisering av tjenestene	8
Forebyggende oppgaver og tjenester.....	9
Oppgaver og tjenester	10
Hvordan skal tjenestene samordne?	12
Oversikt over systemiske tverrsektorielle samhandlingsarenaer per 2024.....	13
Utviklingsbehov	14
Evaluering og revidering av planen	14



Innledning

01.01.2022 trådte den nye barnevernsreformen, også kalt oppvekstreformen, i kraft. Det er innført krav om at kommunestyret skal vedta en plan for kommunens arbeid med å forebygge omsorgssvikt og atferdsproblemer.

Reformen har som mål at:

- *Kommunene skal styrke arbeidet med tidlig innsats og forebygging.*
- *Hjelpen skal bli bedre tilpasset barn og familiers behov.*
- *Rettsikkerheten til barn og familier skal bli godt ivaretatt.*
- *Ressursbruken og oppgaveløsningen i barnevernet skal bli mer effektiv.*

Lovkravet skal bidra til en overordnet forankring av det forebyggende tilbudet til barn, unge og deres familier og fordelingen av kommunens ressurser til dette. Planen skal være et viktig verktøy for å sikre forpliktende og systematisk innsats for helhetlige tjenester og derfor beskrive hvordan kommunen skal samordne sitt tjenestetilbud til barn og familier.

Barnevernsreformen krever at kommunen har systemer og planer som sørger for godt tverrfaglig samarbeid mellom de ulike sektorene og tjenestene i kommunen, slik at brukerne opplever at de har god tilgang til et enhetlig og samordnet hjelpeapparat.

Planen for det forebyggende arbeidet skal inneholde en beskrivelse av:

- Overordnede mål og strategier for det helhetlige tjenestetilbudet til barn og unge
- Hvordan ansvaret skal fordeles mellom tjenestene
- Hvordan oppgaveløsningen skal organiseres
- Hvordan ulike tjenester skal samarbeide

Nord-Odal kommune har en oppvekstplan som skal revideres i løpet av 2024/2025. Oppvekstplanen vil danne grunnlaget for hvordan denne planen skal realiseres.



Begrepsavklaringer

Samhandling betyr å arbeide sammen for å løse en oppgave, der alle har ansvar for å nå et felles mål. Alle er likeverdige parter og man har ulik kompetanse som til sammen skal finne gode løsninger. I samhandling er man nysgjerrig på hverandres ferdigheter og kompetanse og alle byr på sine ressurser. En forutsetning for å lykkes med samhandling er at det er møteplasser som har god kultur og struktur, med barnets beste som fokus og medvirkning som gjennomgående arbeidsmåte (Digital fagdag Oppvekstreform, 2023).

Forebygging rettet mot barn og unge handler først og fremst om å legge til rette for et godt oppvekstmiljø for alle. Dette handler både om informasjons- og holdningsarbeid, og konkret arbeid for å skape gode, trygge lokalsamfunn. Nyere forskning og metoder skiller mellom universell, selektiv og indikert forebygging. Se mer om dette i kapittelet om ansvar og organisering i tjenesten under forebyggende oppgaver og tjenester.

Atferdsvansker kan komme til uttrykk på ulikt vis, men beskrives av ulike faginstanser med kjennetegn som ulike former for regelbrytende- eller utagerende atferd. Atferden gjentas over tid og er tydelig utenfor det som vurderes som sosialt akseptabelt. Barne- og ungdomsårene er preget av store følelsesmessige og sosiale endringer og det er særlig i disse årene at atferdsvansker kan oppstå. Oppfølgingsstudier viser at tidlige atferdsvansker hos barn utgjør en risikofaktor for mange psykiske, fysiske og sosiale problemer blant ungdom og voksne (Folkehelseinstituttet 2020).

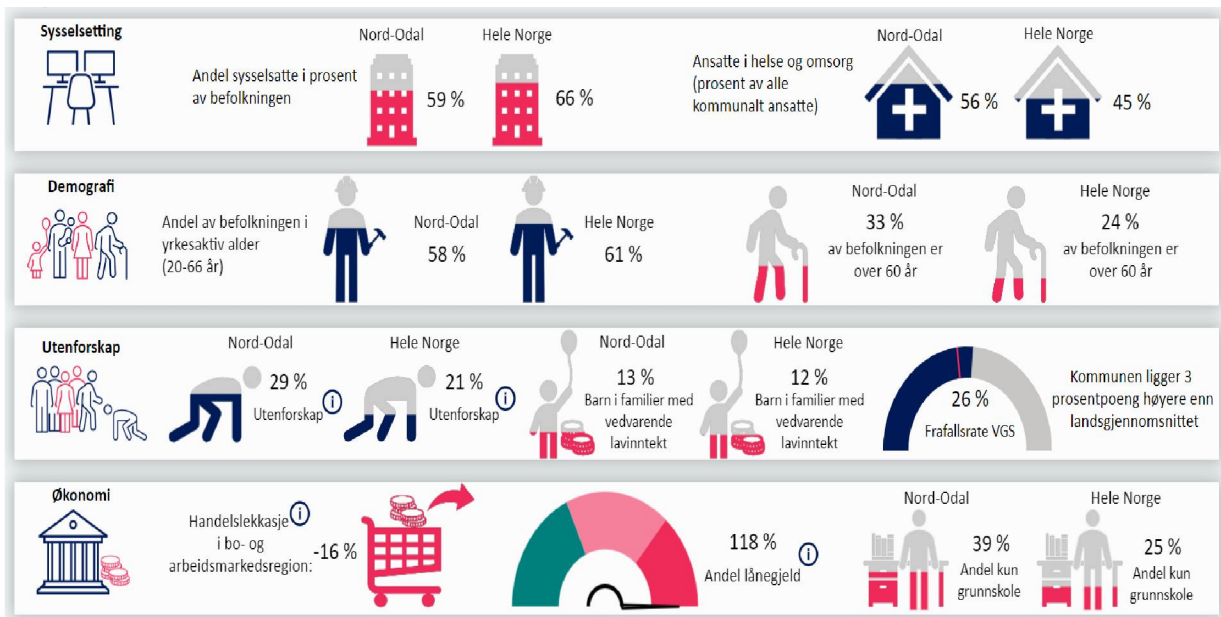
Omsorgssvikt kan utarte på ulike måter, f.eks. at barnet ikke får dekket sine behov, foreldrenes egne utfordringer, foreldrene mestrer ikke grunnleggende omsorg eller mestrer ikke barn med særskilte behov. Barn har rett til en oppvekst med trygge rammer, men ikke alle voksne klarer å gi den omsorgen, tryggheten og sikkerheten barn trenger. For mer informasjon se www.bufdir.no

Tidlig innsats handler om å legge til rette for mestring og tilhørighet så tidlig som mulig i et menneskes liv. Det vil si tidlig i alder, men også tidlig i et forløp. Med tidlig innsats kan vi unngå at vansker blir unødvendig store og at det oppstår tilleggsvansker. Barn med behov for hjelp trenger tidlig innsats og fra flere instanser. Kommunen har et helhetlig ansvar for barn og unge. Barnehage og skole er sammen med hjemmet de som best kan avdekke hvem som trenger hjelp. I tillegg kan det være behov for å samarbeide med for eksempel helsestasjonen, PPT, barneverntjenesten, NAV eller andre tjenester.

Medvirkning betyr at offentlige myndigheter har en plikt til å lytte til barn og til å vektlegge det barn formidler når beslutninger som berører dem skal fattes. Dette gjelder for enkeltbarn i enhver rettslig eller administrativ saksbehandling som angår barnet, og for grupper barn i forbindelse med forhold som berører dem generelt. Denne retten er universell og gjelder alle barn, uavhengig av kjønn, etnisitet, religion, seksuell orientering, funksjonsevne, bosted eller foreldrenes sosiale og økonomiske situasjon (Grunnlovens § 104 og følger av Barnekonvensjonens artikkel 12. Barnekonvensjonen er innarbeidet i norsk lov gjennom menneskerettsloven, og den har en spesiell status ved at den går foran andre norske lover dersom de står mot hverandre).



Utfordringsbildet



¹ Kilde: <https://www.ks.no/fagomrader/innovasjon/norge-2040/min-kommune/>
Nedlastet 16.02.2024

Bildet over viser at utenforskapet i Nord-Odal kommune (20-66 år) er høyere enn resten av landet, vi har en høyere andel av befolkning over 60 år enn resten av landet. Frafallet fra videregående skole er noe høyere enn resten av landet og vi har en høyere andel av befolkningen som har kun grunnskole.

I de kommende årene vil vi ha behov for at flere unge fullfører videregående, tar utdanning og bidrar i arbeidslivet.

Derfor vil det forebyggende arbeidet være viktig for å forebygge utenforskap og frafall og å øke utdanningsnivået.

Oppvekstprofilen er en sammenstilling av utvalgte data fra blant annet Ungdata, Elevundersøkelsen og data fra Statistisk Sentralbyrå (SSB). Oppvekstprofiler utarbeides årlig, men enkelte av dataene profilen bygger på kan være opptil 3 år gamle.

Vi har lavere andel barn i befolkningen enn resten av landet. Det samme gjelder andel barn med innvandrerbakgrunn.

Oppvekstprofilen for Nord-Odal kommune viser at våre levekårsutfordringer er knyttet til familier som mottar sosialhjelp, enslige forsørgere og barnevernstiltak.

Måltallene for barnehage og skole viser at vi ikke er signifikant forskjellig fra resten av landet på de fleste punktene. Ett av unntakene er at vi har lavere gjennomsnittlig grunnskolepoeng enn resten av landet. Det andre unntaket er at vi skårer signifikant bedre enn landet når det gjelder regning på 5.trinn.

Andel barn og unge som er med i en fritidsorganisasjon var i 2021 signifikant lavere enn landet som helhet. De er også mindre fornøyd med treffsteder enn resten av landet.



Selv om barn og unge i Nord-Odal er fornøyd med egen helse, så var andelen unge som trente sjeldnere enn ukentlig signifikant høyere enn for landet i 2021. Andelen barn og unge som var fysisk aktive utenom organisert idrett var også lav.

Barn og unge rapporterer også om større andel enn landet ellers når det gjelder psykiske symptomer/lidelser og overvekt/fedme.

Barneverntjenesten opplever at det er en økning i saker med bekymring for rus og psykisk helse hos foreldre. Vold i hjemmet representerer også en stor del av meldingene som kommer inn. De siste to årene har det vært en økning i saker på nyfødte og små barn, der det foreligger bekymring for foreldrenes omsorgsferdigheter.

Barneverntjenesten får lite meldinger med bekymring for atferd, rus og psykisk helse hos barn og ungdom.

Barneverntjenesten får ofte søknader om bistand fra foreldrene selv.

Enhet for psykisk helse og avhengighet i Nord-Odal kommune opplever en økende pågang av henvisninger. Økningen gjelder i hovedsak symptomer på ordinære livsbelastninger, som ofte er konflikt på jobb, krevende familiesituasjon, vanskelig økonomi, eller ensomhet. Det er også flere med psykiske symptomidelser i aldersgruppen under 29 år.



Overordnede mål og strategier for forebygging

Nord-Odal kommune reviderer kommunens samfunnsplan nå i 2024. Formålet er å utarbeide et godt styringsdokument for kommunen. Med forankring i samfunnsplan skal også helhetlig innsatstrapp for kommunen utarbeides, oppstart 2024. Ved revidering av denne planen i 2025, vil begge disse dokumentene bli tatt med som overordnede mål og strategier.

Effekt mål og resultat mål i denne plan vil bli ivaretatt i de andre overordnede planene.

Effekt mål 2024 – 2034

- Barn og unge får riktig hjelp til riktig tid
- Barn og unge har mulighet til å utvikle seg
- Barn og unge har god folkehelse
- Barn og unge har et godt barnehage- og grunnskoletilbud
- Barn og unge gjennomfører skole/utdanningsløp
- Barn og unge blir hørt i saker som angår dem
- Barn og unge opplever godt samarbeid mellom hjemmet og kommunen
- Barn og unge har et rikt fritids- og kulturtilbud

Resultat mål 2024 – 2034

I 2034 har vi:

- Faglig forsvarlige tjenester til barn og unge
- Årshjul for tverrfaglig samarbeid på systemnivå
- Rett kompetanse i vårt helhetlige tjenestetilbud
- Tydelig praksis for involvering barn, unge og foreldre
- Tydelig oppgave- og ansvarsfordeling
- Tverrfaglig samarbeid på alle nivåer
- Gjort tjenestetilbud og samarbeidspartnere kjent for alle

Nord-Odal kommune skal også revidere oppvekstplanen. Per nå er det kun vedtatt en planskisse med et overordnet mål:

- Alle barn og unge i Nord-Odal skal oppleve et godt, trygt og attraktivt oppvekstmiljø som er involverende, inkluderende og mangfoldig, og hvor de får realisert sitt læringspotensiale.

Målet med oppvekstplanen er å gjøre de overordnede målene og strategiene til konkrete tiltak og handlinger



Ansvar og organisering av tjenestene

Kommunene skal bidra til økt vekt på forebygging og tidlig innsats i hele oppvekstsektoren. Kommunen må ha et helhetlig syn på tilbudet til barn og unge, og kommunestyret skal vedta en plan for hvordan ulike kommunale tjenester skal samarbeide, med hverandre og med interkommunale og statlige støttesystemer.

Innenfor helse og oppvekst har Nord-Odal kommune et vertskommunesamarbeid med Sør-Odal kommune om barneverntjenesten, pedagogisk-psykologisk tjeneste (PPT), kulturskolen og NAV. Kongsvingerregionen barnevernvakt er et interkommunalt samarbeid mellom kommunene Kongsvinger, Nord-Odal, Sør-Odal, Eidskog, Grue, Åsnes og Våler. Samfunnsmedisinsk senter er et interkommunalt samarbeid mellom kommunene Nord-Odal, Sør-Odal og Kongsvinger. Kongsvinger kommune er vertskommune.

Kommunalområdet helse og omsorg har medansvar for forebyggende helsetjenester for barn og unge i alderen 0-20 år, og ansvaret for svangerskaps- og barselsomsorgstjenester. Kommunens helse- og omsorgstjenester skal fremme helse og søke å forebygge sykdom, skade og sosiale problemer. Dette skal blant annet skje ved opplysning, råd og veiledning. Helse- og omsorgstjenestene skal bidra i kommunens folkehelsearbeid. Helse- og omsorgstjenesten skal sammen med oppvekst og kultur så tidlig som mulig fange opp barn og unge som har behov for hjelp, kartlegge og vurdere behov. Helse og omsorgstjenesten har ansvar for tildeling av tjenester som for eksempel støttekontakt, avlastning og barnekoordinator.

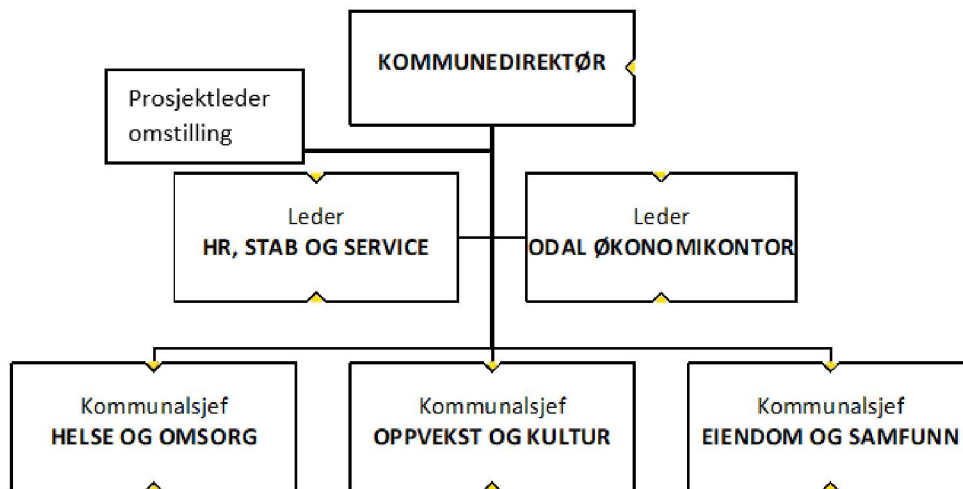
Oppvekst og kultur har et bredt og sammensatt ansvar. Barnehager og skoler har særskilt ansvar for å oppdage behov og utfordringer som krever tilrettelegging. Barnehage og skole er en viktig arena for å legge til rette for mestring, tilhørighet og tidlig innsats, primært knyttet til formålet i lovverket. De skal også samarbeide med hjemmet og barnet/eleven i opplæringen. I tillegg kan det være behov for å samarbeide med for eksempel helsestasjonen, PPT, barneverntjenesten, NAV eller andre tjenester.

Barnevernets ansvar er å gi hjelp, omsorg og beskyttelse når det er nødvendig på grunn av barnets omsorgssituasjon eller atferd. Dette innebærer tiltak rettet mot barnets omsorgssituasjon eller atferd, for å forebygge behovet for mer inngripende tiltak. Videre skal barnevernet gripe inn når barnet trenger beskyttelse (akutt, eller inngripende tiltak) – dette er også tidlig innsats. Kommunen står fritt til å vurdere hvilke oppgaver barneverntjenesten skal ha, ut over de lovpålagte oppgavene.

PPT hjelper barnehager og skoler med kompetanse- og organisasjonsutvikling. De gir råd og veiledning til foreldre, og hjelper skoler og barnehager med å legge til rette for barn og elever med behov for særskilt tilrettelegging. PPT skal også gjøre sakkyndige vurderinger av barn og elevers særskilte behov.



Nord-Odal kommune er organisert slik:



Forebyggende oppgaver og tjenester

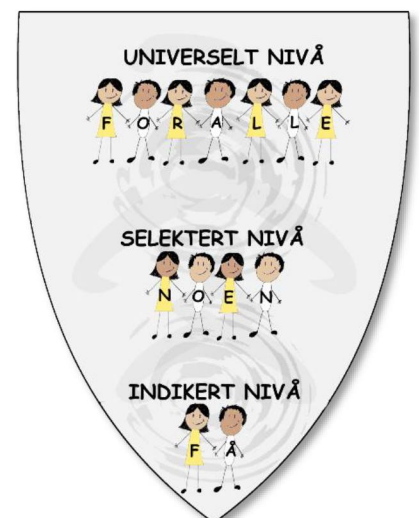
Forebygging rettet mot barn og unge handler først og fremst om å legge til rette for et godt oppvekstmiljø for alle. Dette handler både om informasjons- og holdningsarbeid, samt konkret arbeid for å skape gode, trygge lokalsamfunn.

De ulike nivåene i forebyggingen forklares slik:

Universell forebygging omfatter innsats rettet mot hele befolkningsgrupper (for eksempel alle barn og unge) uten at en har identifisert individer eller grupper med forhøyet risiko. Forebygging rettet mot barn og unge handler først og fremst om å legge til rette for et godt oppvekstmiljø for alle.

Selektiv forebygging er tiltak rettet mot grupper med kjent og/eller forhøyet risiko for å utvikle problemer. Tiltakene her skal motvirke negativ utvikling hos barn og unge og/eller deres foreldre.

Indikert forebygging er tiltak rettet mot individer med høy risiko eller klare tegn på problemer. Tiltak rettet mot ungdom med begynnende rusproblemer eller tiltak rettet mot barn og unge med symptomer på psykiske vansker er eksempler på indikert forebygging.





Oppgaver og tjenester

Odal barneverntjeneste skal fortsatt ta imot og behandle bekymringsmeldinger, utføre undersøkelser, tilby både frivillige hjelpetiltak, tvungne hjelpetiltak, behandling i institusjon eller tilby andre omsorgsbaser når innbyggerne har behov for og krav på slike tjenester etter Barnevernloven. I tillegg har barneverntjenesten ansvar for å føre tilsyn med alle fosterhjem. Odal barneverntjeneste gir også ettervernstiltak, støtte i overgangsfasen til selvstendige liv som voksne for aldersgruppa 18-25 år.

Nord-Odal helsestasjon organiserer tjenestene svangerskapskontroll, helsestasjonslege, helsestasjon for sped- og småbarn, skolehelsetjenesten og helsestasjon for ungdom. Kommunal fysioterapeut organiserer fysioterapi til barn og unge i samarbeid med helsestasjonen og gir veiledning til helsestasjonen, barnehager og skoler.

Svangerskapsomsorgen er en del av kommunens forebyggende helsearbeid. Den gravide kan selv velge om hen ønsker oppfølging hos jordmor, lege eller begge. I tillegg til oppfølging under graviditeten, tilbyr jordmor hjemmebesøk etter fødsel og etterkontroll av mor

Helsestasjon for sped- og småbarn, er en del av den kommunale helsetjenesten, og har som formål å forebygge sykdom og fremme barns helse. Helsestasjonen ønsker også å bidra til å styrke og støtte foreldre.

I henhold til lov om pasient- og brukerrettigheter, har barn rett til nødvendig helsehjelp i form av helsekontroller i den kommunen de bor eller midlertidig oppholder seg i. Foreldrene plikter å medvirke til at barnet deltar i helsekontroller.

Skolehelsetjenesten er et lavterskeltilbud for alle skoleelever. De tilbyr blant annet:

- helseopplysning, undervisning og veiledning både individuelt og i grupper
- helsesamtale på 1. og 8. trinn
- åpen dør
- samtaler med enkeltelever
- samarbeid med foresatte, skole og andre instanser
- tiltak med fokus på elevenes arbeidsmiljø
- deltagelse i tverrfaglig samarbeid
- vaksinasjoner etter nasjonalt vaksinasjonsprogram

Ungdomshelsetjenesten er et gratis drop-in tilbud til ungdom mellom 13 og 25 år som bor eller oppholder seg i kommunen. De tilbyr blant annet:

- samtaler med helsesykepleier
- råd og veiledning rundt seksuell helse
- videre henvisning ved behov for annet helsepersonell

Kommunal ergoterapi organiserer veiledning i, og tilrettelegging av dagliglivets aktiviteter etter akutt skade eller ved kronisk sykdom. Ergoterapeut har hovedansvar for tilrettelegging av omgivelser og funksjoner med tekniske hjelpemidler.



Fastlegene har ansvar for utredning, diagnostikk, behandling og oppfølging av sine listepasienter, samt å koordinere helsetilbudet til pasientene opp mot andre tjenester i primær- og spesialisthelsetjenesten.

Barnehagen og skolen er viktige arenaer for å forebygge, oppdage og følge opp ulike utfordringer som barn og elever møter i hverdagen. Dette skal skje i samarbeid med foreldrene og støttesystemer. Et godt støttesystem rundt barna/elevne er viktig for å få til et inkluderende og tilpasset pedagogisk tilbud. Støttesystemet ivaretar behovet for ulik fagkompetanse for å kunne gi et godt og helhetlig tilbud.

Tildeling saksbehandler og tildeler kommunale helse- og omsorgstjenester. Målet er at det skal tilbys tjenester til rett tid og i tilstrekkelig omfang. Særlig viktig er det at pasientens/brukerens behov blir tilstrekkelig utredet, at pasienten/brukeren gis mulighet for medvirkning, at rettssikkerheten for øvrig ivaretas og at saksbehandlingen ivaretar grunnleggende personvern hensyn. Disse hensynene må balanseres mot hensynet til en effektiv forvaltning og riktig bruk av offentlige ressurser. For barn og unge innebærer dette tjenester som blant annet støttekontakt, avlastning og barnekoordinator.

Barnekoordinator skal sørge for samordning av tjenestetilbudet. De øvrige velferdstjenestenes plikt til å samarbeide med barnekoordinatoren følger av velferdstjenestenes samarbeidsplikter og bestemmelsene om kommunens samordningsansvar. Kommunen har plikt til å oppnevne barnekoordinator etter søknad. Tjenesten er for familier som har eller venter barn med alvorlig sykdom, skade eller nedsatt funksjonsevne, og som vil ha behov for langvarige og sammensatte eller koordinerte helse- og omsorgstjenester og andre velferdstjenester

Kommuneoverlegen er tilknyttet Samfunnsmedisinsk senter, hvor Kongsvinger kommune er vertskommune. Samfunnsmedisin er et medisinsk fagområde som har sin oppmerksomhet rettet mot helsetilstanden i befolkningen og på livsmiljøet og samfunnsforholdene befolkningen lever i.

Odal Pedagogisk-psykologisk tjeneste (PPT) arbeider for å fremme læring og trivsel i barnehager og skoler. PPT gir råd og veiledning til barnehager og skoler om hvordan de kan legge til rette for barn og elever med særskilte behov. Hva som er særskilte behov, må vurderes i hvert enkelt tilfelle.

PPT jobber sammen med kommunen for å skape gode rammer for læring og utvikling i skoler og barnehager. PPT undersøker om barn/elever kan ha behov for særskilt tilrettelegging, og gir råd og veiledning til foreldre, barnehager og skoler.



Hvordan skal tjenestene samordnes?

Nord-Odal kommune har forebyggende tilbud/tiltak til barn, unge og familier i ulike tjenesteområder og som en del av de interkommunale samarbeidene.

Planen skal gi en bedre oversikt over hvilke tilbud som gis, samt å kunne bidra til å realisere forventningene knyttet til oppvekstreformen.

Kommunen har ansvar for den helhetlige planleggingen og samordningen av det generelle forebyggende arbeidet. Kommunen må for eksempel vurdere hvordan velferdstjenestene i felleskap skal bidra til å forebygge utfordringer, skape gode oppvekst- og læringsmiljø og på et tidlig tidspunkt kunne identifisere barn og unge som er i en utsatt situasjon. Plikten til å samarbeide på systemnivå ligger til de enkelte velferdstjenestene, men det er tjenesteeier som har det overordnede ansvaret for oppfyllelse av plikten.

For å kunne oppfylle oppvekstreformens forventninger må kommunen ha gode systemiske samarbeidsstrukturer og rutiner for samhandling. De enkelte tjenestene må ha god kunnskap om hverandre og kommunen må ha etablerte og formålstjenlige tverrsektorielle møteplasser.

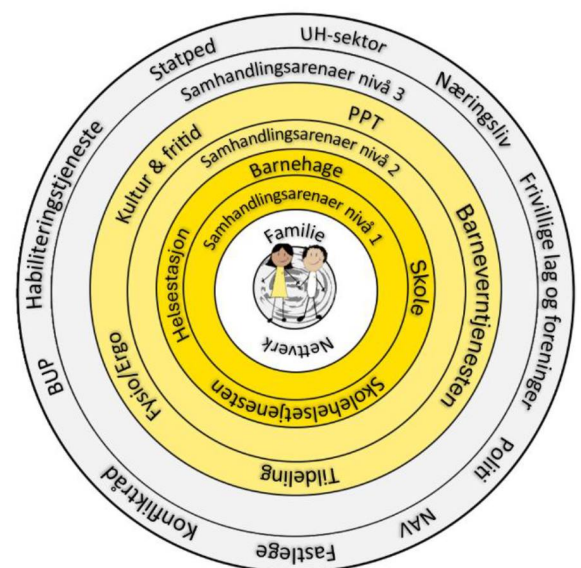
Særlig viktig er det å etablere gode samarbeidsrutiner og overganger mellom barnevernstjenesten og de andre tjenestene.

Målet for kommunen må være å ha kvalitetsmessige gode universelle tiltak. Dette kan redusere behovet for tilrettelegging og kan medføre at flere opplever inkludering, enten det er i barnehagen, på skolen, i fritiden eller i livet som voksen.

Tjenestene skal bidra med hjelp/støtte til barnehager og skoler i situasjoner der det ordinære tilbudet ikke strekker til.

Tjenestene må ha et tett samarbeid med de øvrige hjelpe/støttetjenester, og skal ikke erstatte disse, men være et supplement og gi tilbud for å realisere oppvekstreformen.

Barnets omgivelser kan illustreres slik i det forebyggende arbeidet som figuren viser.





Oversikt over systemiske tverrsektorielle samhandlingsarenaer per 2024

Tiltak	Enkel beskrivelse
Ressursteam, barnehage og skole	Hensikten er at barn som kan trenge ekstra oppfølging blir oppdaget tidlig og at foreldre, barnehage og helsestasjon kan få drøftet hva som vil være hensiktsmessig hjelp for barnet. Ressursteamet vil blant annet kunne være med å vurdere om det vil være aktuelt å drøfte saken i fagteam.
Fagteam, barnehage og skole	Fagteam barnehage og skole skal være en arena for å drøfte bekymringer knyttet til barnehagebarn og skolebarn i Nord-Odal. Fagteam er et tverrfaglig team som gir råd og veiledning til ansatte og foreldre som har barn i barnehage og skole. Fagteamet skal fungere som et lavterskeltilbud, som et første skritt for å etablere et lag rundt barnet, se Tidlig innsats, side 4.
Brukerrettet samarbeidsforum barn og unge (BSF barn og unge) mellom regional BUP og den enkelte kommune	Hovedregelen for samarbeidet med og omkring pasienter/ pårørende er bruk av individuell plan (IP), ansvarsgruppemøter og instansmøter (dvs. «ansvarsgruppemøter» uten pasient og pårørende til stede). Der disse møtene over tid ikke er tilstrekkelig, benyttes BSF barn og unge.
Ledersamarbeidsforum barn og unge (LSF barn og unge)	Ledersamarbeidsforum er et forum for ledelsessaker innen psykisk helse barn og unge mellom kommuner og Ahus, med Helse- og omsorgsfaglig Samarbeidsutvalg (SU) som oppdragsgiver.
Samarbeidsmøter etter innkalling fra Barnekoordinator	Barnekoordinator innkaller til samarbeidsmøte med faste medlemmer. Andre faginstanser kan innkalles etter avtale.
Systemisk samarbeidsmøte	Samarbeidsmøte med kommune, politi, og andre instanser som jobber med ungdom og unge voksne, på systemnivå.
Regionalt ledernetverk <ul style="list-style-type: none">• PPT• Barnevern• Helse og omsorg• Oppvekst	Regionale faste nettverksmøter for ledere innenfor de ulike områdene.

Nord-Odal kommune skal i 2024 starte arbeidet med å utvikle en helhetlig innsatstrapp for hele kommunen. Formålet med dette er å vise nivåer av tilbud og tjenester som er tilgjengelig lokalt for å fremme helse, utvikle inkluderende og gode møteplasser og lokalsamfunn. Dette skal bidra til en formålstjenlig infrastruktur og kompenserende tiltak og tjenester.

Målet er å skape en positiv effekt av aktivitet, mestring og deltagelse slik at barn og unge kan leve et meningsfullt liv. Denne prosessen skal internt bidra til at vi skal realisere ambisjonen om å forebygge mer og reparere mindre og få til en bedre samhandling.



Utviklingsbehov

Utviklingsbehov vil defineres som følge av arbeidet med den helhetlige innsatstrappen for forebygging.

Evaluering og revidering av planen

Evaluering og revidering vil skje i løpet av 2025, det vil si etter at plan for helhetlig innsatstrapp er utarbeidet.